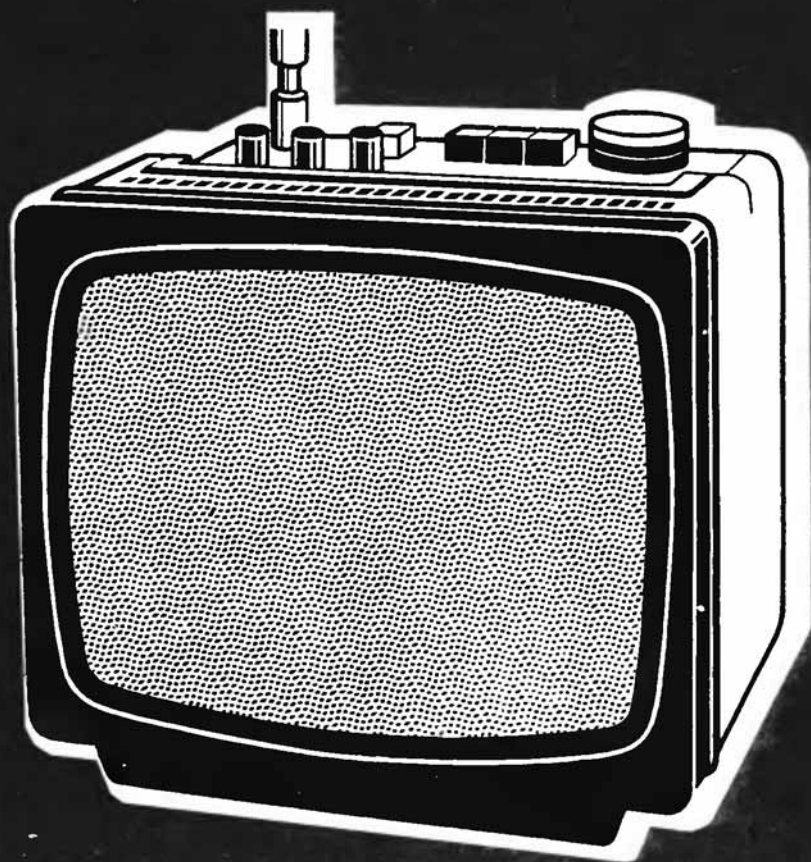


ПРИЕМНИК ТЕЛЕВИЗИОННЫЙ



Электроника

404, 404Д



РУКОВОДСТВО ПО ЭКСПЛУАТАЦИИ

ХАРЬКОВСКОЕ ПО „ЭЛИТАН“

**ПРИЕМНИКИ
ТЕЛЕВИЗИОННЫЕ**

„ЭЛЕКТРОНИКА-404Д“ (ПТ-23)

„ЭЛЕКТРОНИКА-404“ (ПТ-23-1)

Руководство по эксплуатации

**Харьков
Облполиграфиздат
1968**

1. ОБЩИЕ УКАЗАНИЯ

При покупке приемника телевизионного (далее — телевизор) требуйте проверки его работоспособности путем демонстрации качества изображения и звукового сопровождения.

Убедитесь, что в гарантийном талоне на кинескоп, в гарантийном и отрывном талонах на телевизор проставлены штамп магазина, разборчивая подпись продавца и дата продажи.

Помните, что при утере гарантийного талона, Вы лишаетесь права на гарантийный ремонт телевизора.

Проверьте сохранность пломб на телевизоре и его комплектность.

После хранения телевизора в холодном помещении или после перевозки в зимних условиях, перед включением в сеть надо дать ему прогреться до комнатной температуры в течение 4—5 часов.

Прежде, чем включить телевизор, внимательно ознакомьтесь с настоящим руководством и, в первую очередь, с требованиями по технике безопасности и пожарной безопасности, с элементами управления и надписями на задней стенке телевизора.

ПРИ ПОЯВЛЕНИИ ЯРКОЙ ПОЛОСЫ ИЛИ ПЯТНА НА ЭКРАНЕ, ВО ИЗБЕЖАНИЕ ПРОЖОГА КИНЕСКОПА НЕМЕДЛЕННО ВЫКЛЮЧИТЕ ТЕЛЕВИЗОР И ОБРАТИТЕСЬ В РЕМОНТНОЕ ПРЕДПРИЯТИЕ.

Если Вы купили телевизор «Электроника-404» и в Вашем населенном пункте ведется вещание телевизионных программ в дециметровом диапазоне, Вы можете приобрести блок СК-Д-30С (СК-Д-22), а радиомеханик ремонтного предприятия установит его в телевизоре за отдельную плату. Для получения деталей, необходимых для установки блока СК-Д, прилагаемый талон со штампом телеателье Вы должны направить в адрес предприятия-изготовителя телевизора.

2. КОМПЛЕКТ ПОСТАВКИ,

Телевизор	1
Руководство по эксплуатации (РЭ) с гарантийным и отрывным талонами и принципиальной электрической схемой на телевизор	1
Паспорт на кинескоп с гарантийным талоном	1
Вставка плавкая ВПБ6-1 (предохранитель ПМ-0,25)	3
Штеккер САТ-Ш ГОСТ 9042-86	1
Шнур 220 В	1
Шнур 12 В	1
Телескопическая антенна МВ	1
Рамочная антенна ДМВ (комплектуется только модель телевизора «Электроника 404Д»)	1
Индивидуальная упаковочная тара	1

3. ОСНОВНЫЕ ТЕХНИЧЕСКИЕ ХАРАКТЕРИСТИКИ

Размер изображения, мм	140×185
Чувствительность, ограниченная синхронизацией, не хуже	
в диапазоне частот 48,5—100 и 174—230 МГц, мкВ	40
в диапазоне 470—790 МГц, мкВ	70
Разрешающая способность по горизонтали	350
Выходная мощность канала звукового сопровождения, Вт, не менее	0,15
Напряжение питания, при котором телевизор сохраняет работоспособность, В, в пределах	198—231

Номинальное напряжение питания:	
при питании от сети, В	220
при автономном питании, В	12+1,5
Потребляемая мощность:	
от сети, Вт, не более	30
от источника постоянного тока, Вт, не более	20
Габаритные размеры, мм, не более	230×225×245
Масса без упаковки, кг, не более	5,0
с упаковкой, кг, не более	6,0
Содержание драгоценных материалов:	
золота	0,1155
серебра	0,4374

4. УКАЗАНИЯ ПО ТЕХНИКЕ БЕЗОПАСНОСТИ

БУДЬТЕ ОСТОРОЖНЫ! В ТЕЛЕВИЗОРЕ ИМЕЕТСЯ ОПАСНОЕ ДЛЯ ЖИЗНИ ВЫСОКОЕ НАПРЯЖЕНИЕ 13 кВ.

ВО ИЗБЕЖАНИЕ НЕСЧАСТНЫХ СЛУЧАЕВ, ЗАПРЕЩАЕТСЯ ВКЛЮЧАТЬ ТЕЛЕВИЗОР ПРИ СНЯТОМ КОЖУХЕ.

НЕ ВКЛЮЧАЙТЕ ТЕЛЕВИЗОР, ЕСЛИ В НЕГО ПОПАЛА ЖИДКОСТЬ ИЛИ ОН БЫЛ В УСЛОВИЯХ ПОВЫШЕННОЙ ВЛАЖНОСТИ.

ПЕРЕД ЗАМЕНОЙ ПРЕДОХРАНИТЕЛЯ В ТЕЛЕВИЗОРЕ, НЕ ЗАБУДЬТЕ ВЫНУТЬ ВИЛКУ ИЗ РОЗЕТКИ ЭЛЕКТРОСЕТИ.

НЕ ПРИМЕНЯЙТЕ САМОДЕЛЬНЫЕ ПРЕДОХРАНИТЕЛИ, НЕ ЗАКРЫВАЙТЕ ОТВЕРСТИЯ ТЕЛЕВИЗОРА — ЭТО МОЖЕТ ПРИВЕСТИ К ВЫХОДУ ТЕЛЕВИЗОРА ИЗ СТРОЯ И САМОВОЗГОРАНИЮ.

ОСОБУЮ ОСТОРОЖНОСТЬ СЛЕДУЕТ СОБЛЮДАТЬ В ОБРАЩЕНИИ С КИНЕСКОПОМ: ПРЕДОХРАНЯЙТЕ КИНЕСКОП ОТ УДАРА И ЦАРАПИН;

замену кинескопа должен производить специалист ремонтного предприятия.

4.1. ПОЖАРНАЯ БЕЗОПАСНОСТЬ

Используйте только стандартные предохранители, номиналы которых предусмотрены руководством по эксплуатации.

Не устанавливайте телевизор в непосредственной близости от легко воспламеняющихся и распространяющих огонь предметов.

Не устанавливайте телевизор вблизи приборов отопления или в мебельную стенку, где он плохо охлаждается. Не закрывайте вентиляционные отверстия в кожухе.

Розетка подключения вилки питания телевизора должна находиться в доступном месте для быстрого отключения телевизора от сети.

Не допускайте питания телевизора от сети с повышенным напряжением. В сеть, имеющую нестабильное напряжение, телевизор лучше включать через стабилизатор напряжения (по рекомендации специалиста ремонтного предприятия).

Не оставляйте включенный телевизор без присмотра, не допускайте просмотра телевизионных передач детьми в отсутствие взрослых. Всегда выключайте телевизор, если вы вышли из комнаты. Обеспечьте условия, исключающие возможность самостоятельного включения телевизора малолетними детьми.

Вынимайте вилку шнура питания из розетки, если телевизор остается неработающим длительное время (более суток).

ЕСЛИ ОРГАНЫ УПРАВЛЕНИЯ ПОВРЕЖДЕНЫ ИЛИ ТЕЛЕВИЗОР НЕИСПРАВЕН (ОТСУТСТВУЕТ ИЗОБРАЖЕНИЕ, СЛЫШНО ГУДЕНИЕ, ОЩУЩАЕТСЯ ЗАПАХ ГАРИ И Т. Д.), СРОЧНО ОТКЛЮЧИТЕ ТЕЛЕВИЗОР ОТ СЕТИ И ВЫЗОВИТЕ СПЕЦИАЛИСТА РЕМОНТНОГО ПРЕДПРИЯТИЯ.

В случае возникновения неисправности в работе телевизора не производите повторного включения телевизора.

Не доверяйте ремонт телевизора случайным лицам.

ПОМНИТЕ! ПРЕНЕБРЕЖЕНИЕ ОДНИМ ИЗ ВЫШЕУКАЗАННЫХ ПРАВИЛ МОЖЕТ ПРИВЕСТИ К ПЕРЕГРЕВУ ТЕЛЕВИЗОРА, ВЫХОДУ ЕГО ИЗ СТРОЯ И ДАЖЕ К ЕГО ВОЗГОРАНИЮ.

После окончания гарантийного срока, вызывайте специалиста ремонтной организации для профилактического осмотра и чистки телевизионного приемника от пыли и загрязнений, не реже раза в год.

Если в телевизоре произошло возгорание, то ликвидация его производится следующим образом:

- выньте вилку шнура питания телевизора из сетевой розетки;
- если горение не прекратилось, то залейте телевизор водой через отверстия кожуха (при этом находитесь сбоку от телевизора);
- в случае горения телевизора и во избежание отравления продуктами горения, немедленно удалите из помещения всех людей, незанятых ликвидацией возгорания, и особенно детей.

После ликвидации возгорания вызовите специалиста ремонтного предприятия, обслуживающего Ваш район.

5. КРАТКОЕ ОПИСАНИЕ ТЕЛЕВИЗОРА

Телевизор «Электроника-404Д» и его модификация «Электроника-404» — переносной телевизионный приемник черно-белого изображения — соответствует ГОСТ 18198-85 и техническим условиям 19МО.081.011 ТУ.

Телевизор «Электроника-404Д» предназначен для приема телевизионных передач на 1—12 каналах метрового диапазона волн и 21-60 каналах дециметрового диапазона волн. Телевизор «Электроника-404» обеспечивает прием телевизионных передач на 1—12 каналах. В нем предусмотрена возможность установки блока СК-Д для приема телевизионных передач в дециметровом диапазоне волн.

Автоматическая регулировка усиления обеспечивает устойчивое изображение. Влияние помех сведено до минимума автоподстройкой частоты фазы строчной развертки.

Внешний вид телевизора, расположение элементов управления на верхней панели и со стороны задней стенки показаны на рис. 1 и рис. 2. На лицевой стороне телевизора в левом нижнем углу расположено гнездо для подключения головных телефонов.

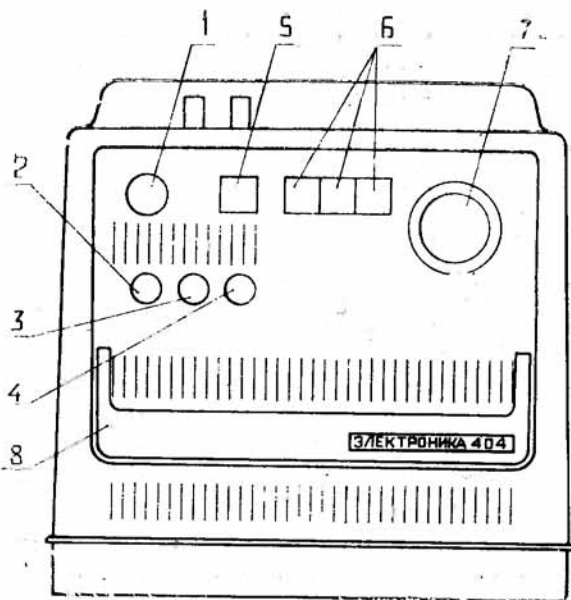


Рис. 1.

1 — антенное гнездо для подключения телескопической или наружной антенны метрового диапазона волн; 2 — регулятор контрастности; 3 — регулятор яркости; 4 — регулятор громкости; 5 — кнопка включения (выключения) сети; 6 — кнопки переключения диапазонов; 7 — ручка плавной настройки; 8 — ручка переноса.

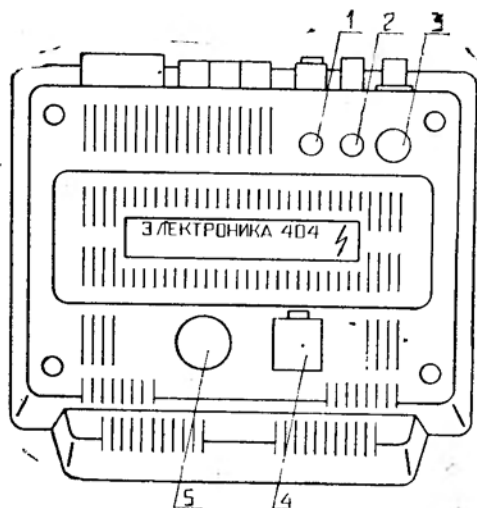


Рис. 2.

1 — регулятор частоты строк; 2 — регулятор частоты кадров; 3 — антенное гнездо для подключения антенны дециметрового диапазона волн; 4 — гнездо для подключения шнуров питания от сети и от источников постоянного тока; 5 — гнездо для установки предохранителя.

6. ПОДГОТОВКА К РАБОТЕ И ПОРЯДОК РАБОТЫ С ТЕЛЕВИЗОРОМ

При выборе места установки телевизора следует иметь в виду, что расстояние наилучшего восприятия изображения составляет 1,0—1,5 м от экрана. При установке телевизора следует помнить, что посторонний свет, падающий прямо на экран, заставляет устанавливать большую яркость свечения и большую контрастность, что сокращает срок службы кинескопа.

Перед включением телевизора ручки ГРОМКОСТЬ, ЯРКОСТЬ, КОНТРАСТНОСТЬ необходимо вывести в среднее положение, подключить шнур питания от сети к гнезду 4 рис. 2, после чего вставить вилку сетевого шнура в розетку электрической сети. Нажатием одной из кнопок переключателя диапазонов установить требуемый диапазон волн (МВ1, МВ2, ДМВ). Для приема 41—60 каналов ДМВ диапазона все кнопки переключателя диапазонов должны быть отжаты. Для включения телевизора следует нажать кнопку включения сети и ручкой плавной настройки настроить на один из принимаемых каналов.

Для приема телевизионных передач в метровом диапазоне волн применяется телескопическая антенна, подключаемая к гнезду 1 рис. 1.

Ориентировка антенны в различных направлениях, а также изменение ее длины дают возможность получить наилучшее качество изображения и звука.

Для приема телевизионных передач в дециметровом диапазоне волн применяется антенна ДМВ. При этом телескопическая антенна использу-

ется в качестве держателя для установки антенны ДМВ, штеккер которой подключается в гнездо 3 рис. 2. Вращая рамочную антенну в различных направлениях, добиваются наилучшего качества изображения и звука.

Вращением ручек ЯРКОСТЬ и КОНТРАСТНОСТЬ следует установить наилучшее качество изображения, а ручкой ГРОМКОСТЬ получить желаемую громкость звука, ЕСЛИ ПРИ ВКЛЮЧЕНИИ ТЕЛЕВИЗОРА (ПОСЛЕ ПРОГРЕВА) ОТСУТСТВУЕТ ЗВУК ИЛИ ИЗОБРАЖЕНИЕ И ЭЛЕМЕНТАМИ УПРАВЛЕНИЯ ОНИ НЕ ВОССТАНАВЛИВАЮТСЯ, ТО ТЕЛЕВИЗОР СЛЕДУЕТ ВЫКЛЮЧИТЬ ВО ИЗБЕЖАНИЕ ЕГО ПОВРЕЖДЕНИЯ.

Качество работы телевизора лучше всего определить во время передачи испытательной таблицы рис. 3.

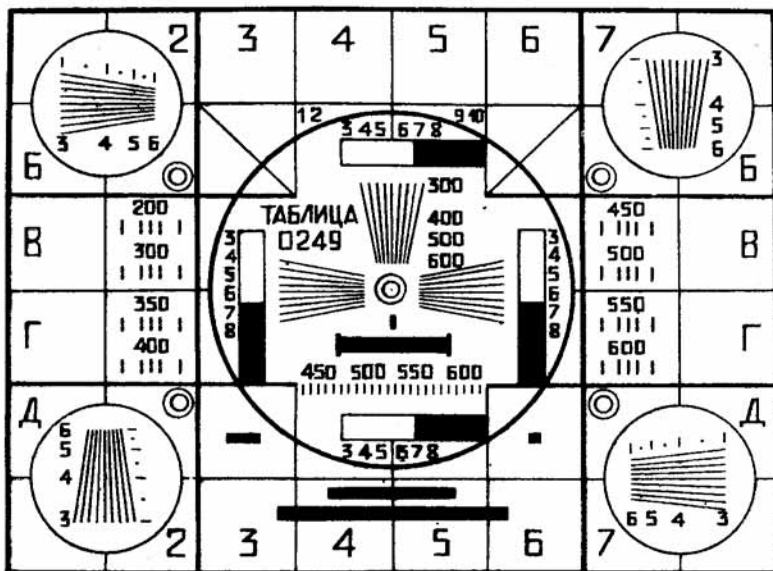


Рис. 3.

Четкость по вертикали определяется по горизонтальным клиньям в середине таблицы и по его углам. Четкость по горизонтали в центре изображения определяется по центральному клину таблицы. Цифры, расположенные рядом с участком клина, на котором эти линии начинают сливаться, характеризуют четкость изображения. Четкость по горизонтали на краях экрана определяется по вертикальным клиньям, расположенным в правом верхнем и левом нижнем углах таблицы. Контрастность и яркость проверяются по двум горизонтальным и двум вертикальным градационным полосам, находящимся в центральной окружности испытательной таблицы.

Для получения качественного изображения на экране телевизора установите ручку КОНТРАСТНОСТЬ в такое положение, при котором на изображении будут четкие границы между белым и черным. Ручку ЯРКОСТЬ установите в такое положение, при котором белые детали изображения выглядели бы достаточно светлыми. Если при настройке на экране телевизора вместо одного изображения по вертикали получается два или три, а также если изображение разрезано пополам или перемещается в вертикальном направлении, то вращением ручки ЧАСТО-

ТА КАДРОВ получают устойчивое изображение. Искривление вертикальных линий, беспорядочные полосы на экране устраняются ручкой ЧАСТОТА СТРОК. После того, как Вы добьетесь хорошего качества изображения, отрегулируйте ручкой ГРОМКОСТЬ звук по своему желанию.

Для прослушивания звукового сопровождения с помощью головных телефонов, необходимо штепсельную вилку головных телефонов вставить в гнездо, расположенное в левом нижнем углу на лицевой стороне телевизора.

Для приема телевизионных передач в автомобиле во время стоянки, можно использовать автомобильную антенну. В этом случае телевизор подключается к кабелю автомобильной антенны через переходную колодку, схема которой представлена на рис. 4.

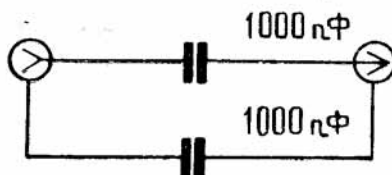


Рис. 4.

В переходной колодке используется коаксиальный кабель КПТА ТУ 16-705-125-79 или аналогичный длиной 2—3 м с волновым сопротивлением 75 Ом.

Качество телевизионного приема определяется не только величиной полезного сигнала телецентра, но и наличием внешних помех, проникающих через приемную антенну вместе с телевизионным сигналом и проявляющихся на экране телевизора в виде сетки, перемещающихся темных и светлых полос, ряби и т. д.

Для уменьшения возникновения помех следует применять наружную антенну. При выявлении специалистом телевизионного ателье или радио-мастерской наличия тех или иных помех следует обращаться в службу радиопомех при областных, краевых и республиканских управлениях связи.

Подключение телевизора к аккумуляторной батарее автомобиля производится с помощью переходной колодки шнура 12 В, вставляемой в гнездо прикуривателя автомобиля.

Включение и выключение телевизора при питании от аккумуляторной батареи осуществляется с помощью выключателя, совмещенного с регулятором громкости.

7. ГАРАНТИЙНЫЕ ОБЯЗАТЕЛЬСТВА

Телевизор «Электроника 404Д» («Электроника 404») соответствует утвержденному образцу.

Изготовитель гарантирует соответствие телевизора требованиям ГОСТ 18198-85, 19МО.081.011 ТУ при соблюдении владельцем правил эксплуатации, изложенных в руководстве по эксплуатации.

Гарантийный срок эксплуатации телевизора «Электроника 404Д» («Электроника 404») 12 месяцев со дня продажи через розничную торговую сеть.

При отсутствии даты продажи и штампа магазина в гарантийном и отрывных талонах гарантийный срок исчисляется со дня выпуска изделия предприятием-изготовителем.

В течение гарантийного срока эксплуатации владелец имеет право на бесплатное техническое обслуживание телевизора (если оно предусмотрено), а в случае отказа телевизора — на бесплатный ремонт по предъявлению гарантийного талона. При этом на первый ремонт и (или) техническое обслуживание каждого года гарантии вырезают отрывной талон, соответствующий выполненной работе. Последующие в течение гарантийного срока ремонты выполняют также бесплатно и записывают данные о виде ремонта в учетно-техническую карточку, которая находится в ремонтном предприятии, и на оборотной стороне гарантийного талона.

Техническое обслуживание и ремонт телевизора выполняют ремонтные предприятия, информацию о которых можно получить в магазине радиотоваров.

Без предъявления гарантийного и отрывных талонов и (или) при нарушении сохранности пломб на телевизор претензии к качеству работы не принимаются и гарантийный ремонт не производится.

В течение гарантийного срока эксплуатации, установленного на телевизор, ремонт производится за счет владельца в случае, если он эксплуатирует его не в соответствии с настоящим руководством по эксплуатации или не выполняет рекомендаций ремонтного предприятия, направленных на обеспечение нормальной работы телевизора.

Обмен неисправных телевизоров осуществляется через торговую сеть по предъявлению справки ремонтного предприятия и гарантийного талона в соответствии с действующими правилами обмена промышленных товаров, купленных в розничной торговой сети государственной и кооперативной торговли.

Действителен по заполнении
ПРОИЗВОДСТВЕННОЕ ОБЪЕДИНЕНИЕ «ЭЛИТАН»

Цена 210 руб.

ОТК-7

Прейскурант № 084—1979/475

ГАРАНТИЙНЫЙ ТАЛОН

Заполняет предприятие-изготовитель

Телевизор «Электроника 404Д» ПТ-23 № 04-8.002910

Телевизор «Электроника 404» ПТ-23-1 № _____

Дата выпуска 6 МАИ 1988

Кинескоп типа 23 ЛК 13Б-1 № 528174

Представитель ОТК предприятия-изготовителя _____

ОТК-7

Адрес для предъявления претензий к качеству работы _____

310004, г. Харьков-4, Производственное объединение «ЭЛИТАН»

Заполняет торговое предприятие

Дата продажи _____
число, месяц, год

Продавец _____
подпись или штамп

Пштамп магазина

Поставлен на гарантийное обслуживание _____
наименование ремонтного предприятия

число, месяц, год

Гарантийный номер _____

Корешок отрывного талона на гарантийный ремонт в течение срока
гарантии
Линия отреза

Действителен по заполнению
Производственное объединение «ЭЛИТАН»
ОТРЫВНОЙ ТАЛОН НА ГАРАНТИЙНЫЙ РЕМОНТ
В ТЕЧЕНИЕ СРОКА ГАРАНТИИ

Заполняет предприятие-изготовитель

Телевизор «Электроника-404Д» ПТ-23 № 04-д. 802310

Телевизор «Электроника-404» ПТ 23-1 № _____

Дата выпуска 6 МАИ 1988

Представитель ОТК предприятия-изготовителя



Адрес для возврата талона на предприятие-изготовитель:
310004, г. Харьков-4, производственное объединение «ЭЛИТАН»

Заполняет торговое предприятие

Дата продажи _____
число, месяц, год

Продавец _____
подпись или штамп

Штамп магазина

Линия отреза

Заполняет ремонтное предприятие

Гарантийный номер телевизора _____

Содержание ремонта. Наименование и номер по схеме замененной детали или узла. Место и характер дефектов:

Дата ремонта _____

число, месяц, год

Подпись лица, производившего ремонт _____

Подпись владельца телевизора,

подтверждающая ремонт _____

Штамп ремонтного предприятия
с указанием города

Линия отреза

Линия отреза

Корешок отрывного талона на техническое обслуживание

Линия отреза

Действителен по заполнению

Производственное объединение «ЭЛИТАН»

ОТРЫВНОЙ ТАЛОН НА ТЕХНИЧЕСКОЕ ОБСЛУЖИВАНИЕ

Заполняет предприятие-изготовитель

Телевизор «Электроника-404Д» ПТ-23 № 048.002910

Телевизор «Электроника 404» ПТ-23 1 № _____

Дата выпуска 6 МАИ 1988

Представитель ОТК предприятия-изготовителя _____ штамп **ОТК-7**

Адрес для возврата талона на предприятие-изготовитель:
310004, г. Харьков-4, производственное объединение «ЭЛИТАН»

Заполняет торговое предприятие

Дата продажи _____ число, месяц, год

Продавец _____ подпись или штамп

Штамп магазина

Линия отреза

ОТК-7

**ТОЛЬКО ДЛЯ ФИРМЕННОГО
ОБСЛУЖИВАНИЯ**

Заполняет ремонтное предприятие

Гарантийный номер телевизора _____

Работы по техническому обслуживанию выполнены в соответствии с действующими правилами на гарантийное обслуживание.
Подпись владельца телевизора, подтверждающая техническое

Дата выполнения работ _____
число, месяц, год

Подпись лица, выполняющего работу _____

Подпись владельца телевизора, подтверждающая техническое обслуживание _____

Штамп ремонтного предприятия
с указанием города

Линия отреза

Линия отреза

Действителен только для телевизора «Электроника 404»

**ТАЛОН НА ПОЛУЧЕНИЕ ДЕТАЛЕЙ
ДЛЯ УСТАНОВКИ СК ДМВ ДИАПАЗОНА**

Ф. и. о. владельца телевизора _____

Домашний адрес _____

Подпись владельца телевизора _____

Телеателье № _____ город _____

подтверждает, что местный телецентр (ретранслятор) ведет телевизионные
передачи в диапазоне ДМВ

Подпись представителя телеателье _____

Дата _____ Штамп телеателье _____

**Приемники телевизионные
«Электроника-404Д» (ПТ-23) «Электроника-404» (ПТ-23-1)**

Руководство по эксплуатации

Ответственный за выпуск **М. Я. Зингер**

Н/К. Сдано в набор 25.11.87. Подписано в печать 4.01.88.
Формат 60×84 1/16. Бумага типографская. Литературная гарнитура.
Офсетная печать. Услови. печ. л. 0,93. Услови. кр.-отт. 1,28. Уч.-изд. л. 0,9.
Тираж 15000 экз. Изд. № 1200. Заказ № 885. Бесплатно.

Облполиграфиздат. 310022, Харьков, Госпром, 6 подъезд, 6 этаж.
Купянская гортипография. 312640, Купяиск, ул. 1 Мая, 2.



электроника
404 404П



Гарантийный талон к кинескопу 23ЛК13Б



Цена 25 руб.

Индивидуальный №

538174 *

Кинескоп 23ЛК13Б соответствует техническим условиям
ОДО 335.609 ТУ.

1. Дата изготовления кинескопа 8.01.88

Штамп ОТК предприятия-изготовителя кинескопа

2. Кинескоп установлен в телевизор типа М23

№ 098002900 - 6 МАИ 1988

Штамп ОТК предприятия-изготовителя телевизора



3. Телевизор или кинескоп продан

Штамп магазина или
телевизионного ателье

4. Кинескоп вышел из строя _____

в телевизоре, принадлежащем гр. _____

проживающему _____

5. Дефект, обнаруженный в кинескопе _____

6. Заменен кинескопом № _____

Штамп и номер наряда организации,
заменившей кинескоп

7. Вновь приобретенный или взамен кинескопа № _____

проработавшего _____ мес. (нужное подчеркнуть или
заполнить).

Штамп организации, заменившей кинескоп

Подпись владельца
телевизора или кинескопа

Подпись представителя органи-
зации, заменившей кинескоп

К СВЕДЕНИЮ ПОТРЕБИТЕЛЯ

При покупке телевизора или кинескопа проверяйте в гарантийном талоне штамп магазина, дату продажи и подпись продавца.

В случае неправильного оформления или отсутствия гарантийного талона претензии к качеству кинескопа предприятие не принимает.

При утере гарантийный талон не возобновляется.

Предприятие-изготовитель гарантирует нормальную работу кинескопа в течение двух лет со дня его приобретения независимо от того, как он приобретен-вместе с телевизором или отдельно, при условии соблюдения потребителем правил хранения и эксплуатации, указанных в этикетке.

При выходе из строя кинескопа, купленного вместе с телевизором, гарантийную замену его производит телевизионное ателье, в котором зарегистрирован телевизор.

При выходе из строя кинескопа, купленного отдельно от телевизора, гарантийную замену его производят по месту приобретения.

Организация, продавшая кинескоп индивидуальному потребителю, безвозмездно заменяет кинескоп, вышедший из строя по производственным дефектам (по заключению ателье) в течение гарантийного срока службы, независимо от времени, прошедшего после его изготовления. Начало гарантийного срока при этом исчисляется следующим образом:

— при выходе кинескопа из строя в течение первого года эксплуатации гарантийный срок службы исчисляется со времени произведенного обмена;

— при выходе кинескопа из строя на втором году эксплуатации замена его производится с предоставлением гарантии на один год.

Кинескоп с дефектами, вызванными нарушением режима и правил эксплуатации (механические повреждения, прожигание экрана и пережог подогревателя), замене не подлежит.

Для увеличения срока службы кинескопа рекомендуется при эксплуатации телевизора пользоваться стабилизатором напряжения.

ОКП 6343 10966 I



КИНЕСКОП 23ЛК13Б



ЭТИКЕТКА

Кинескоп 23ЛК13Б (далее кинескоп) с прямоугольным алюминированным экраном белого цвета свечения, с углом отклонения луча по диагонали 90°, с электростатической фокусировкой и электромагнитным отклонением электронного луча, во взрывобезопасном исполнении, предназначен для черно-белых переносных телевизионных приемников.
Вид климатического исполнения УХЛ I. I.

Схема электрическая

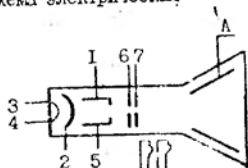
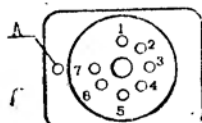


Схема расположения выводов



Обозначение вывода	Наименование электрода
1,5	Модулятор
2	Катод
3,4	Подогреватель
6	Электрод ускоряющий
7	Электрод фокусирующий
A	Вывод анода

Расположение штырьков
РШ20а ОСТ II ПО.073.008-72

Основные электрические параметры

Яркость свечения экрана, кд/кв м, не менее	225
Разрешающая способность в центре, линий, не менее	600
по углам, линий, не менее	600
Напряжение модуляции, В, не более	25
Напряжение запирающее, В	минус 60-минус 30
Напряжение накала, В	12
Напряжение на аноде, В	11000
Ток накала, А	0,065 + 0,008 - 0,007
Напряжение ускоряющее, В	100
Напряжение фокусирующее, В	0 - 300

Содержание драгоценных металлов

Драгоценных металлов не содержится.

Содержание цветных металлов

Цветных металлов не содержится.

Сведения о приемке

Кинескоп 23ЛК13Б соответствует техническим условиям
ОДО.335.609 ТУ.

Место для штампа ОТК Место для штампа предприятия государственной приемки

Место для штампа „Перепроверка произведена _____
дата

Место для штампа ОТК Место для штампа представителя государственной приемки

Указания по эксплуатации

1. Эксплуатация кинескопа одновременно при двух и более предельно допустимых значениях электрических параметров не допускается и работоспособность не обеспечивается.
2. При эксплуатации кинескопа не допускается присутствие в воздухе агрессивных сред, которые могут привести к снижению качества кинескопа.
3. Ввиду возможности возникновения внутреннего пробоя для защиты кинескопа в цепях электродов, кроме накала, в непосредственной близости от выводов этих электродов должны быть установлены разрядники.
Электроды разрядников, не соединенные с электродами кинескопа, должны быть соединены между собой, с внешним токопроводящим покрытием на конусе кинескопа и системой взрывозащиты коротким соединителем большого сечения. Общая точка этих разрядников на плате кинескопа соединяется отдельным проводом с шасси телевизора.
Внешнее токопроводящее покрытие не должно иметь других соединений.
4. Внешнее токопроводящее покрытие и система взрывозащиты должны быть надежно заземлены.
Длина заземленных проводников от токопроводящего покрытия и разрядника панели к одной точке должна быть минимальной.
5. Прикосновение к работающему кинескопу опасно для жизни, необходимо предварительно его выключить, заземлить анодный вывод и внешнее токопроводящее покрытие.
6. При извлечении кинескопа из упаковки или при переносе его следует держать за металлический предохранительный баунд.

Запрещается брать кинескоп за горловину.